



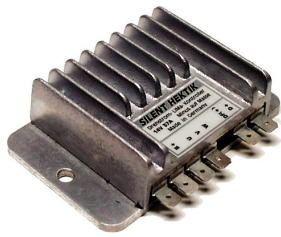
Power Electronics

Montageanleitung für Bosch-LiMa-Kontroller

R4102 - R4132

(c)05.04.2000

LiMa-Kontroller für Guzzi's :



Montage anstelle der originalen Diodenplatte.
Kleiner Hilfskabelbaum vom alten Regler zum Kontroller nötig.

Die Serienmäßige 12V 1,2W Lade-Kontroll-Leuchte ist nicht optimal, da die LiMa von Bosch für eine 4W Lampe entwickelt wurde. Bei guten Zustand der LiMa, der Batterie und des Kabelbaums funktioniert die 1,2W Leuchte meist. Bei Problemen mit der Fruhladecharakteristik sollte jedoch eine größere Leuchte oder parallel ein 33Ω 5W Widerstand montiert werden (siehe unten).



LiMa-Kohlenträger :

Spätestens nach ca. 50-60 tkm Laufleistung oder nach Einbau eines neuen LiMa-Rotors sollte der Kohlenträger mit den Kohlen gegen einen Neuteil ausgetauscht werden, um eine Einwandfreie Funktion der Lichtmaschine zu ermöglichen.

Einen neuen LiMa-Kohlenhalter oder Austausch-LiMa-Rotoren können Sie über SILENT HEKTIK beziehen.



LiMa-Kontroller für die BMW - 2VBoxer :

Montage anstelle des originalen Reglers unter dem Tank.
Kleiner Hilfskabelbaum notwendig.
Serienmäßige 12V 3W Lade-Kontroll-Leuchte ist optimal.

Für den Boxer-Kontroller wird der folgende Hilfs-Kabelbaum benötigt:

U-Phase	Kontroller U	zur LiMa	gelb	1 - 1,5qmm
V-Phase	Kontroller V	zur LiMa	gelb	1 - 1,5qmm
W-Phase	Kontroller W	zur LiMa	gelb	1 - 1,5qmm
Plus-Leitung	Kontroller B+	zum Anlasser Plus	rot	2,5qmm
D-Leitung	Kontroller Masse	zur LiMa D-	braun	1 - 1,5qmm
DF (+) Leitung	Kontroller DF+	zur LiMa DF	schwarz	1 - 1,5qmm
D + Leitung	Kontroller D+	zur Lade-Kontrolle	blau	1 - 1,5qmm

Der Y-Anschluss der LiMa wird nicht angeschlossen.

Die Anschlüsse des orig. Reglers sind :

Die Kabelbezeichnungen sind auf dem Serien-Regler angebracht. Stecker können herausgezogen werden.

LiMa-Regler Minus	zur LiMa D-	braun	1,5qmm
LiMa-Regler DF+	zur LiMa DF	schwarz	1,5qmm
LiMa-Regler D+	zur Lade-Kontrolle	blau	1,5qmm

Technische Daten der Bosch-LiMa:

Leistung brutto : (abzogl. 4A für den LiMa-Rotor)	280W bei 22°C	6A (2A) bei 1500 U/min 12A (8A) bei 2500 U/min 20A (16A) bei 5000 U/min
Rotor - Widerstand bei 20°C gegen Masse	3,4 Ohm unendlich	+/- 10% an Schleifringen
Stator - Widerstand bei 20°C gegen Masse	0,4 Ohm unendlich	+/- 10% Phase gegen Phase

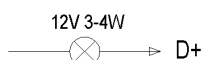
NACH ROTOR-MONTAGE:



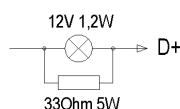
ab 50-60 tkm Laufleistung immer neue Kohlen & Träger montieren
Rotor mit 12V vormagnetisieren

Ladekontrolle - Varianten:

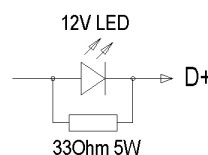
Original Bosch:



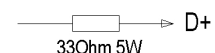
1. Version (Guzzi):

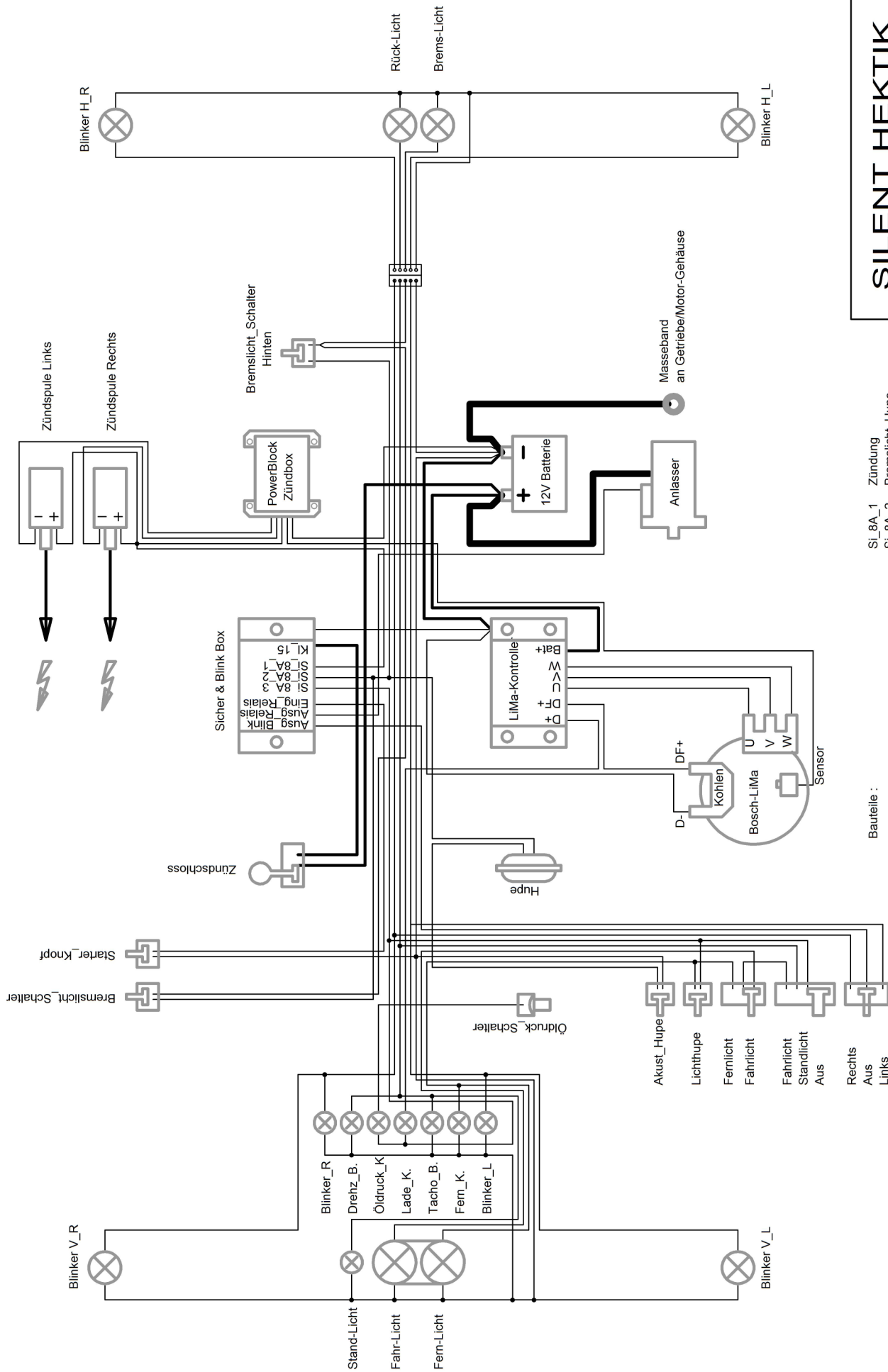


2. Version:



3. Version:





SILENT HEKTIK
 Mini_Kabelbaum_03
 12Volt 3. Version
 Minus auf Masse 24.03.2000

Bauteile :
 S4403 Sicher & Blink-Box mit einem Relais
 R4102 LiMa-Kontrollier Bosch
 Z2144 PowerBlock Zündkit

Si_8A_1 Zündung
 Si_8A_2 Bremslicht_Hupe
 Si_8A_3 Stand_Fahr_Fern_Licht

— 1,0 qmm
 — 2,5 qmm
 — 16 qmm

Irrtum & Änderungen vorbehalten
 (C) SILENT HEKTIK 2000